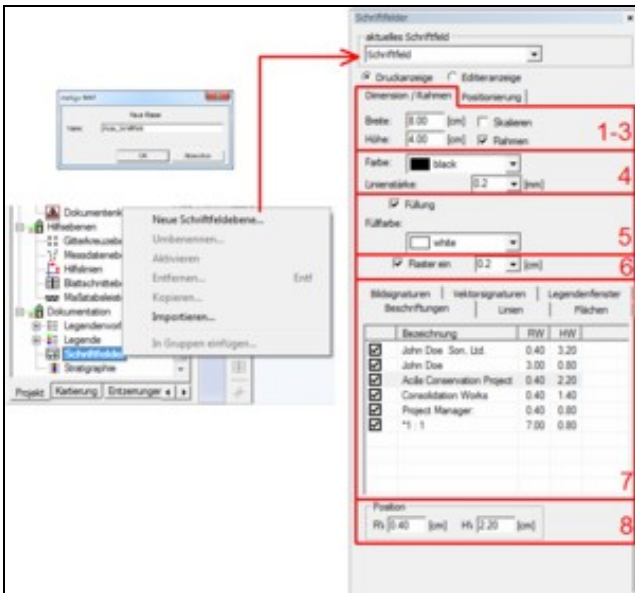


Schriftfeld

Mit der Funktion *Schriftfeld* legen Sie in Ihrem Projekt ein oder mehrere Schriftfelder an und positionieren sie für die Druckausgabe. Das Schriftfeld gestalten Sie mit verschiedenen Schriftarten und Schrifthöhen, Linien, Bild- und Vektorsignaturen. Es besteht auch die Möglichkeit, Legenden im Schriftfeld zu integrieren. Sie können das Schriftfeld wie die Legende an den Rahmenecken positionieren und die Maßstabszahl während der Druckausgabe automatisch aktualisieren lassen.

Schriftfeld anlegen



Werkzeugfenster *Legende*: Registerkarte *Dimension/Rahmen*.

Klicken Sie mit rechter Maustaste im Projektbaum des Projektfensters auf Schriftfelder, wählen Sie die Funktion neue Schriftfeldebene und geben Sie im sich öffnenden Textfeld einen Namen für Ihr neues Schriftfeld an. Es öffnet sich darauf das Toolfenster, in dem Sie Ihr Schriftfeld konfigurieren können. Im oberen Teil des Toolfensters sehen Sie die Register für *Dimension/Rahmen* und *Positionierung*. Beginnen wir mit der Registerkarte *Dimension/Rahmen*:

- Mit *Breite* und *Höhe* können Sie die Größe des Schriftfeldes festlegen. Die Angaben in [cm] beziehen sich auf die Druckausgabe mit 100%.
 - ◆ Wenn Sie das Kontrollkästchen *Skalieren* aktiviert haben, werden bei der Änderung von Breite und Höhe alle Linien-, Schriften, Bild- und Vektorsignaturen skaliert. Wenn Sie das Kontrollkästchen *Skalieren* deaktiviert haben, wird bei der Änderung von Breite und Höhe nur die Größe des Schriftfeldes verändert (bezogen auf die linke untere Ecke).
- Mit *Rahmen* können Sie den Rahmen für das Schriftfeld ein bzw. ausschalten.
- Mit der *Linienstärke* definieren Sie die Dicke aller im Schriftfeld gezeichneten Linien, also sowohl der Rahmenlinien als auch der von Ihnen angelegten Linien.
- Wählen Sie *Füllung* und eine Füllfarbe, wenn Sie, je nach *Position* Ihres Schriftfeldes, einen vorhandenen Bildhintergrund überdecken wollen oder schalten Sie die *Füllung* aus, um das Schriftfeld transparent zu lassen.
- Das Kontrollkästchen *Raster* aktiviert ein Punktraster innerhalb des Schriftfeldes, an welchem alle Elemente positioniert werden.
- Über die Tabelle können Sie die einzelnen Elemente der Legende anlegen und sie positionieren.
- Hier sehen Sie die Lage des markierten Legendenelements und können sie ändern.



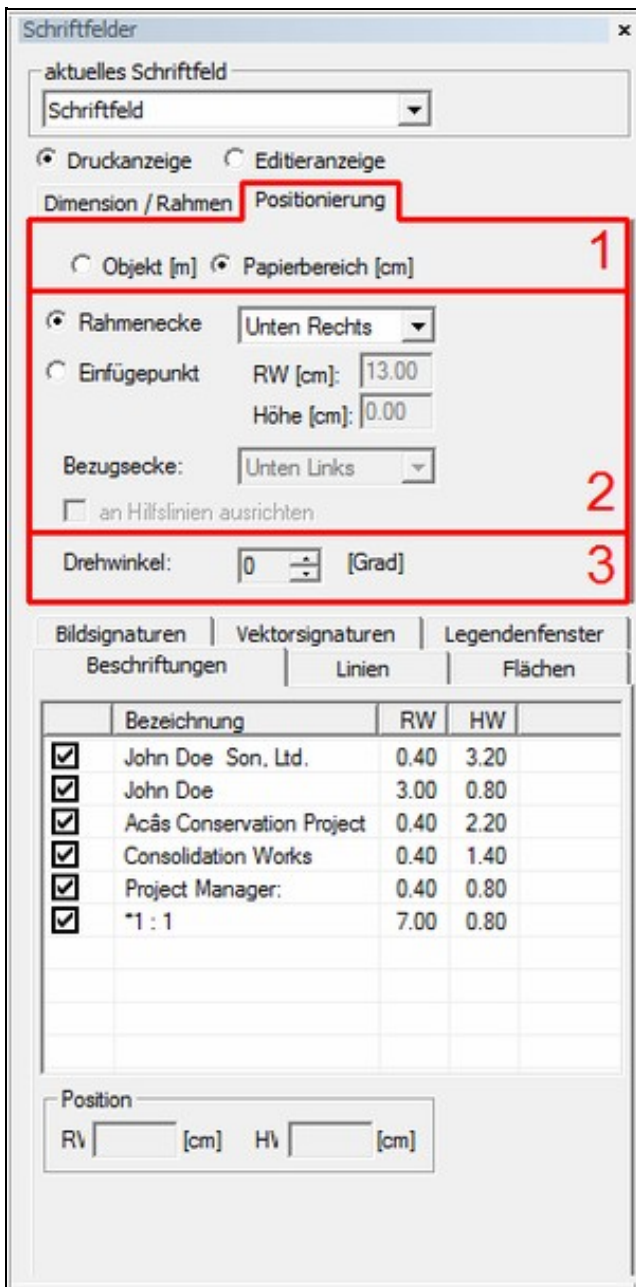
Merke: Wenn Sie den Namen des Schriftfeldes ändern wollen, klicken Sie mit der rechten Maustaste auf den Eintrag im Projektbaum und wählen Sie die Funktion *Umbenennen*.



Merke:

Wenn Sie sich Ihr Schriftfeld für Ihr Büro einmal angelegt haben, können Sie es über die Funktion *Importieren* in jedes neue Projekt wieder einfügen.

Schriftfeld positionieren



Werkzeugfenster *Legende*: Registerkarte *Positionierung*.

In der Karteikarte *Positionierung* haben Sie die Möglichkeit, Ihr Schriftfeld entweder an den Rahmenecken bündig zu positionieren oder im Objekt- bzw. Papierbereich einen Einfügepunkt zu messen.

1. Wenn Sie das Schriftfeld am Rahmen positionieren wollen, so müssen Sie die entsprechende Rahmenecke wählen.
2. Wie bereits bei der Positionierung der Legende beschrieben, kann auch die Position des Schriftfelds über die Option Einfügepunkt frei gewählt werden. Geben Sie dazu entweder die gewünschten Objektkoordinaten ein, oder messen Sie die Position direkt im




Auswertefenster. Klicken Sie dazu links in der Werkzeugleiste den Button *Einfügepunkt messen* und bewegen den nun erscheinenden Vorschaurahmen zur Positionierung auf die gewünschte Position in Ihrer Kartierung. Durch einen Linksklick wird das Schriftfeld an der ausgewählten Stelle eingefügt.

3. Unter *Drehwinkel* können Sie anhand der Pfeile das Schriftfeld in 90°-Schritten drehen.



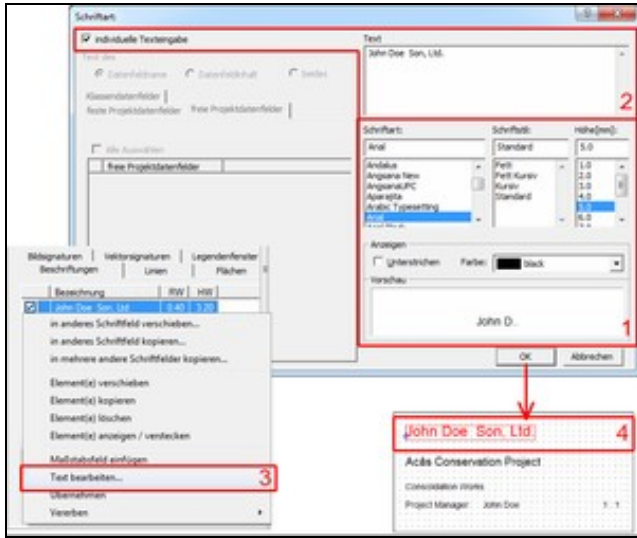
Merke: Wenn Sie in Ihrem Projekt keinen Rahmen aktiviert haben, wird das Schriftfeld stattdessen am Rand des aktuellen Papierbereichs positioniert.

Text einfügen und bearbeiten

Um Text einzufügen, aktivieren Sie mit einem Klick auf den Beschriftungsbutton  den Beschriftungsmodus oder wählen Sie die Karteikarte *Beschriftungen*. Anschließend messen sie entweder einen Einfügepunkt oder ziehen ein Rechteck auf, um Text in den sich öffnenden Dialog einzufügen.



Merke: Haben Sie das Rechteck von oben nach unten aufgezogen, so werden die Beschriftungen von oben links positioniert. Wenn Sie das Rechteck von unten nach oben aufgezogen haben, dann werden die Beschriftungen von unten links angeordnet.



Werkzeugfenster *Legende*, Registerkarte *Dimension / Rahmen*.

1. Im Fenster *Texteingabe* wählen Sie neben der Schriftart noch den Schriftstil und die Schriftgröße. Die Angabe in [mm] bezieht sich auf eine Druckausgabe mit 100%.
2. Für die Texteingabe haben Sie die Möglichkeit, im Textfeld einen individuellen Text einzugeben. Dafür muss das Feld *individuelle Texteingabe* aktiviert sein.
3. Wenn Sie Ihren Text nachträglich editieren und formatieren wollen, klicken Sie rechts auf den Eintrag im Toolfenster und wählen im Kontextmenü *Text bearbeiten*, um erneut das Texteditierfenster aufzurufen.
4. Wenn Sie den Text verschieben wollen, markieren Sie den Text mit einfachem Mausclick in der Tabelle.
- 5.



6. Aktivieren Sie in der Werkzeugleiste den Befehl *Element(e) verschieben*.
6. Messen Sie im Schriftfeld die Strecke, um die der Text verschoben werden soll.



Merke: Haben Sie zum Einfügen der Beschriftungen ein Rechteck aufgezogen und mehrere Einträge gewählt, dann werden diese untereinander eingefügt, wenn entweder Bezeichner oder Wert ausgewählt sind. Haben Sie beides gewählt, dann werden zusammengehörende Beschriftungen (Bezeichner und Wert) nebeneinander positioniert.



Merke: Sie können das markierte Element im Schriftfeld auch über die Cursortasten verschieben. Aktivieren Sie zuerst das Element in der Tabelle oder mit dem Auswahlwerkzeug im Schriftfeld. Bewegen Sie dann den Mauszeiger auf das Schriftfeld und benutzen Sie dann die Cursortasten. Als Schrittweite für die Cursortasten gilt die aktuelle Rasterweite.

Wenn Sie den Text löschen wollen, markieren Sie den Text mit einfachem Mausclick in der Tabelle und löschen ihn dann mit der *Entf*-Taste oder rufen Sie mit der rechten Maustaste das Kontextmenü auf und wählen Sie die Funktion *Element löschen*.

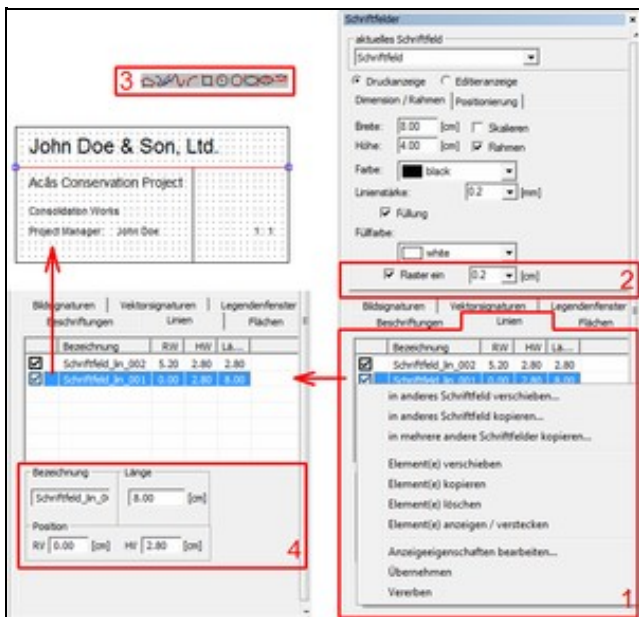
Attributive Texte

Neben der Möglichkeit freie Texte einzugeben, können Sie auch vordefinierte Projektdatenfelder, wie den Dateinamen oder selber definierte Projektdatenfelder nutzen.

1. Sie können aber auch eventuell vorhandenen Projektdatenfelder aus der angezeigten Registerkarte auswählen.
2. Für die ausgewählten Projektdatenfelder haben Sie die Möglichkeit, jeweils nur den Bezeichner, nur den Wert oder beides in Ihrem Schriftfeld einzufügen. (siehe auch Kapitel [Datenfeldverwaltung](#)).
3. Die Projektvariable *Projektmaßstab* kann ganz einfach mit Hilfe der Funktion *Maßstabsfeld einfügen* des Kontextmenüs in eine Zeile der Tabelle Beschriftung eingefügt werden.

Linien zeichnen

Mit dieser Funktion können Sie mit horizontalen und vertikalen Linien Ihr Schriftfeld gestalten, aber auch andere Linien - wie Kurven, Bögen, Rechtecke, Kreise und Ellipsen einfügen.



Werkzeugfenster *Schriftfelder*: Registerkarte *Linie*.

1. Wählen Sie im unteren Bereich des Toolfensters *Schriftfelder* die Registerkarte *Linien*.
2. Aktivieren Sie das Kontrollkästchen *Raster ein/aus* und wählen Sie im benachbarten Auswahlfeld den Punktabstand für das Raster. Beim Zeichnen der Linie wird für den Anfangs- und Endpunkt der Linie immer der am nächsten liegende Rasterpunkt als Einfügepunkt genommen.
- 3.



Der *Polygonzeichnenmodus* ist aktiviert und Sie können Ihre durch zwei Punkte definierte Linie im Schriftfeld zeichnen. Wenn Sie die Linien über den Rand des Schriftfeld hinaus zeichnen, wird die Linie am Schriftfeldrand abgeschnitten.

4. Im unteren Teil der Toolbar sehen Sie Name, Länge und Position des Anfangspunktes der Linie. Über diese Textfelder können Sie die einzelnen Werte später noch ändern. Wenn Sie Ihre Linie genau positionieren wollen, geben Sie unter *Position* in den Eingabefeldern *RW [cm]* und *HW [cm]* den Anfangspunkt ein, bezogen auf die linke untere Ecke des Schriftfeldes, und bei *Länge [cm]* die Länge der Linie gemessen vom Anfangspunkt.

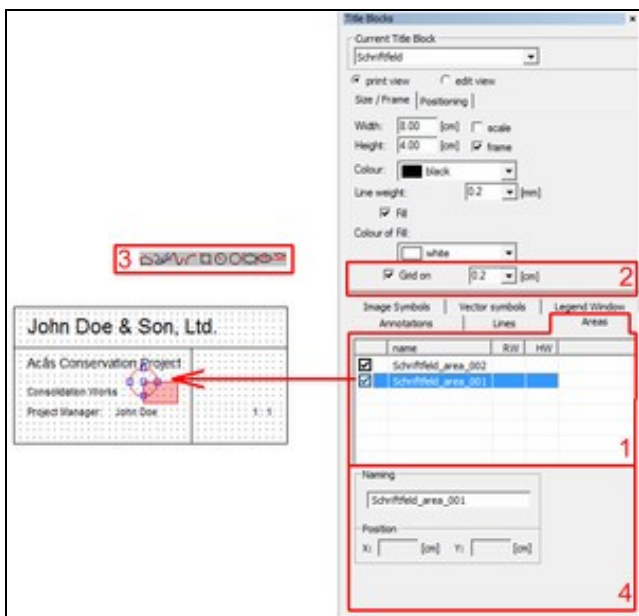
Wie beim Textelement können Sie die Linie in der Tabelle mit einfachem Mausklick aktivieren und entweder über das Kontextmenü, mit dem Werkzeug



Element verschieben oder mit den Cursortasten neu positionieren, und mit der "Entf"-Taste löschen. Sie können die einzelnen Linien auch über das Kontextmenü verschieben oder kopieren.

Flächen zeichnen

Sie können das Schriftfeld mit Flächen, wie Polygonen, Splines, Rechtecke, Kreise und Ellipsen gestalten.



Werkzeugfenster *Schriftfelder*: Registerkarte *Flächen*.

1. Wählen Sie in der unteren Hälfte des Werkzeugfensters *Schriftfelder* die Registerkarte *Flächen*.
2. Aktivieren Sie das Kontrollkästchen *Raster ein/aus* und wählen Sie im benachbarten Auswahlfeld den Punktabstand für das Raster. Beim Zeichnen der Flächen wird der nächstliegende Rasterpunkt gefangen.
- 3.



Wählen Sie ein Zeichenwerkzeug, wie etwa dem Polygonzeichnenmodus, und zeichnen Sie eine Fläche. Flächen, die über den

Rand des Schriftfelds herausragen werden, gelöscht.

4. Im untersten Teil des Registers können Sie im Textfeld *Bezeichnung* den Namen des Flächenelements ändern.

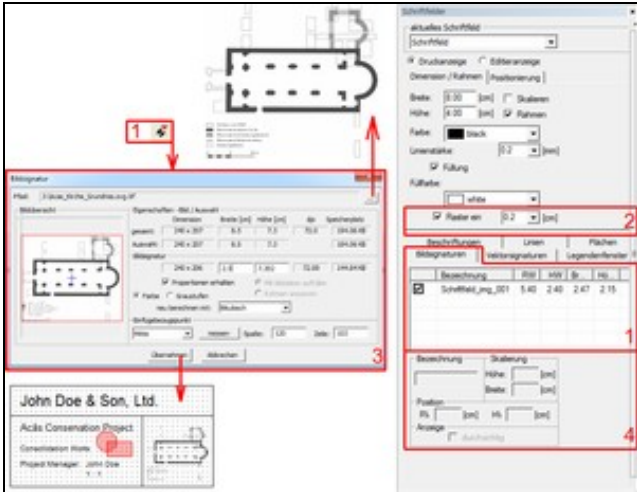
Wie bei Text- und Linienelementen können Sie eine Fläche in der Tabelle mit einfachem Mausklick aktivieren und entweder über das Kontextmenü, mit



dem Werkzeug *Element verschieben* oder mit den Cursortasten neu positionieren, und mit der "Entf"-Taste löschen. Sie können die einzelnen Flächen auch über das Kontextmenü in andere Schriftfelder verschieben oder kopieren.

Bildsignatur einfügen

Mit dieser Funktion können Sie z.B. zur besseren Orientierung ein Übersichtsbild, eine Grundrißskizze oder auch ein Firmenlogo zur Gestaltung des Schriftfeldes einfügen.



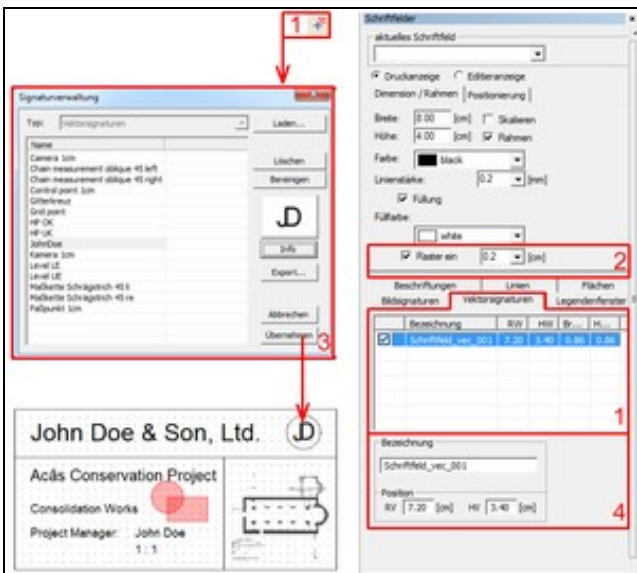
Werkzeugfenster *Schriftfelder*, Registerkarte *Bildsignaturen*. - Insert an image symbols.

1. Wechseln Sie auf die Karteikarte *Bildsignaturen*.
2. Aktivieren Sie das Kontrollkästchen *Raster ein/aus* und wählen Sie im benachbarten Auswahlfeld den Punktabstand für das Raster. Beim Einfügen der Bildsignatur wird immer der am nächsten liegende Rasterpunkt als Einfügepunkt (oben links) für die Bildsignatur genommen.
3. Messen Sie mit der linken Maustaste im Schriftfeld den Einfügepunkt der Bildsignatur und aktivieren Sie somit das Programmfenster *Bildsignatur*. Alternativ dazu können Sie auch mit gedrückter linker Maustaste im Schriftfeld ein Fenster aufziehen und damit Position und Größe der Bildsignatur festlegen.
4. Wenn Sie Ihre Bildsignatur genau positionieren wollen, geben Sie in den Eingabefeldern Position *X [cm]* und *Y [cm]* den Einfügepunkt für die Bildsignatur ein, bezogen auf die linke untere Ecke des Schriftfeldes.

Als Bildsignatur können Sie jede beliebige Bild-Datei verwenden. Die Besonderheit beim Schriftfeld ist, dass Sie eine beliebig große Bilddatei laden können. In Abhängigkeit von der Bildauflösung Ihres Projektes und von der Größe, die Sie für die Bildsignatur im Schriftfeld verwenden möchten, wird eine neue kleinere Bilddatei berechnet und im Bildsignaturverzeichnis Ihres Kartierungsprojektes abgelegt.

1. Im oberen Teil des Fensters können Sie die einzufügende Bilddatei wählen.
2. Geben Sie die *Breite [cm]* und die *Höhe [cm]* für die Bildsignatur ein. Wenn Sie ein Einfügefenster gemessen haben, wird die Größe für die Bildsignatur automatisch vorgegeben.
3. Im unteren Teil des Fensters werden Ihnen die Koordinaten des Einfügepunktes (oben links) der Bildsignatur angezeigt, bezogen auf die untere linke Ecke des Schriftfeldes.

Vektorsignatur einfügen



Werkzeugfenster *Legende*, Registerkarte *Dimension / Rahmen* - Vektorsignaturen einfügen.

1. Wechseln Sie auf die Karteikarte *Vektorsignaturen*.

2. Aktivieren Sie das Kontrollkästchen *Raster ein/aus* und wählen Sie im benachbarten Auswahlfeld den Punktabstand für das Raster. Beim Einfügen der Vektorsignatur wird immer der am nächsten liegende Rasterpunkt als Einfügepunkt (oben links) für die Vektorsignatur genommen.
3. Messen Sie mit der linken Maustaste im Schriftfeld den Einfügepunkt der Vektorsignatur und aktivieren Sie somit das Programmfenster *Signaturverwaltung*.
4. Wählen Sie hier in der Liste die Vektorsignatur, die Sie einfügen wollen.

Wie bei den Elementen Text und Linie können Sie auch die Bild- und die Vektorsignaturen in der Tabelle mit einfachem Mausklick aktivieren und mit



dem Befehl *Element verschieben* neu positionieren oder mit der ?Entf?-Taste löschen.

Legende einfügen

Kommentare sind nur von angemeldeten Nutzern sichtbar

Datei:MAP4 Layout TitleBlock Tool1f de.png

Werkzeugfenster *Schriftfeld*: Registerkarte *Legendenfenster* - Legende in das Schriftfeld integrieren.

1. Wechseln Sie auf die Karteikarte *Legendenfenster*.
2. Aktivieren Sie das Kontrollkästchen *Raster ein/aus* und wählen Sie im benachbarten Auswahlfeld den Punktabstand für das Raster.
3. Messen Sie mit der gedrückten linken Maustaste im Schriftfeld ein Fenster, wo Sie die Legende einfügen wollen.
4. Aktivieren Sie den Legendeneintrag in der Tabelle mit der linken Maustaste. Im unteren Teil des Fensters werden jetzt die Eingabefelder aktiv.
5. Wählen Sie im Pull-Down-Menü Legende ganz unten die Legende, welche Sie im Schriftfeld einfügen möchten.
6. Im darüber liegenden Pull-Down-Menü feste Ecke definieren Sie den Einfügepunkt der Legende.

Wie bei den Elementen Text und Linie können Sie auch die Legenden in der Tabelle mit einfachem Mausklick aktivieren und mit den Befehl Element



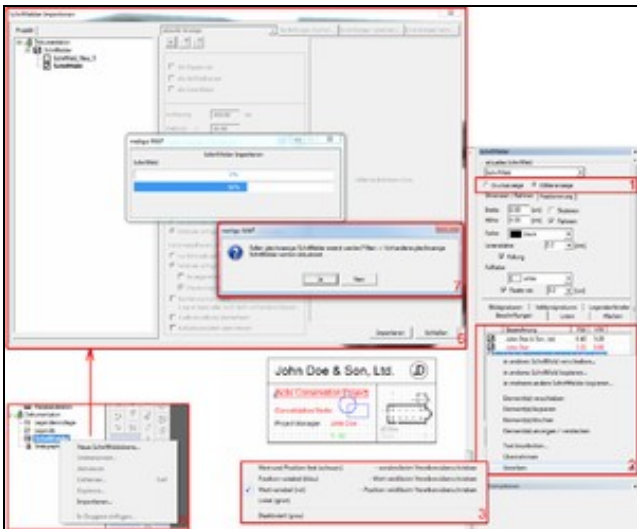
verschieben neu positionieren oder mit der "Entf"-Taste löschen.

Beachten Sie bitte, dass Sie Aufgrund der Legendengröße den Schriftfeldbereich erweitern müssen. Die im Schriftfeld eingefügte Legende wird automatisch aktualisiert, wenn Sie an der Legende Änderungen vornehmen. Wenn Sie die Legende in der Größe verändern, prüfen Sie bitte, ob der Einfügepunkt im Schriftfeld korrigiert werden muss.

Schriftfeldvorlage

Es gibt keine spezielle Schriftfeldvorlage. Trotzdem können Sie aus jedem Projekt nur das Schriftfeld importieren. Sie können auch indem Sie ein Projekt als Kartierungsvorlage exportieren, die in der Projektdatei vorhandenen Schriftfelder in die Vorlage einschließen, vgl. [Kartierungsvorlage](#).

Vererben von Elementen des Schriftfelds



Vererben der Eigenschaften eines

Im Quellschriftfeld legen Sie fest wie die einzelnen Elemente des Schriftfelds weitergegeben (vererbt) werden:

1. Zunächst wählen Sie den Radio Button *Editieranzeige* aus im oberen Bereich des Werkzeugfensters aus. Damit erscheinen die einzelnen Elemente in den Tabellen des Werkzeugfensters und in der Ansicht des Schriftfeldes farbig. - Keine Angst im Ausdruck werden Sie die festgelegte Farbe, in der Regel schwarz, für die einzelnen Elemente erhalten.
2. Öffnen Sie jetzt das Kontextmenü der einzelnen Einträge und wählen Sie *Vererben*.
3. Hier können Sie wählen, wie Sie die einzelnen Schriftfeldelemente weitgeben wollen. Die verschiedenen Optionen werden dann in der Editieranzeige verschiedenfarbig angezeigt.
4. Öffnen Sie die Projektdatei, in die sie die vorbereitete Datei kopieren wollen.
5. Gehen Sie in den *Projektbaum* und öffnen Sie dort das Kontextmenü des Knoten *Schriftfelder* und wählen *Importieren...* aus.
6. Das Importfenster öffnet sich und bietet Ihnen die verschiedenen in Ihrem "Schriftfelder"-Projekt angelegten Schriftfelder zur Auswahl an, wählen Sie hier eines oder mehrere der Schriftfelder zum Import aus.

Achtung: Bitte achten Sie darauf, dass die Definition der "Vererben"-Eigenschaften der einzelnen Elemente des Zielschriftfelds, denen des Quellschriftfelds entsprechen.

Beispiele:

Kommentare sind nur von angemeldeten Nutzern sichtbar